

VIVRE UN CARÊME DE PARTAGE 2018

Supplément **Juste Terre !** n°148
SPÉCIAL **CAMPAGNE DE CARÊME**



40 jours pour ré-enchanter la vie

Pour que la Terre tourne plus **JUSTE !**

UN CARÊME D'ESPÉRANCE

Chères amies, chers amis,

Le Mercredi des Cendres ouvre notre longue marche vers Pâques. C'est la route du Carême qui commence par une prise de conscience de notre identité : « *Souviens-toi que tu es poussière et que tu retourneras en poussière* » (Gn 3, 19). Mais aussi par un acte de confiance en un Dieu qui ne veut laisser personne sur le bord de la route, un « *Dieu qui s'est fait pauvre pour nous enrichir de sa pauvreté.* » (Cor 8,9)

En débutant ce temps privilégié, nous voudrions vous inviter à accueillir ce Carême comme un moment différent pour se convertir et pour se tourner vers nos frères et sœurs en souffrance. En particulier, cette année, vers les femmes de la région du Burundi et de la RD Congo. L'appel au partage que lance Entraide et Fraternité vise à les soutenir dans leur lutte pour reconquérir leur dignité.

Particulièrement frappées par les injustices et les violences, ces femmes sont nombreuses aujourd'hui à, malgré tout, se tenir debout et à avancer. Avec à leurs côtés les associations partenaires d'Entraide et Fraternité, elles apprennent ou réapprennent à cultiver leurs terres, mais elles font aussi bien plus que cela : elles cultivent l'espoir, la paix, le renouveau. Elles récoltent l'égalité, la liberté, le respect.

Aux côtés de ces femmes courageuses, engageons-nous résolument et avec foi sur le chemin du Carême. Un chemin où, comme le dit le pape, « *l'espérance même se forme* » et qui nous conduira à faire mémoire de la mort et de la Résurrection du Seigneur, « *ce Christ ressuscité et glorieux qui est la source profonde de notre espérance, et dont l'aide ne nous manquera pas dans l'accomplissement de la mission qu'il nous confie.* » (Pape François, *La joie de l'Évangile*, n°275)

Bon Carême à toutes et tous.

Au nom de l'équipe
d'Entraide et Fraternité,

Angelo Simonazzi
Secrétaire général sortant

Axelle Fischer
Nouvelle secrétaire générale



UN CARÊME DE PARTAGE

Le partage qui nous est proposé pendant ce temps de Carême est une manière de mettre la fraternité en actes. On pourrait aussi mettre à profit ce temps pour inscrire notre partage dans une perspective plus large : **la recherche et la réalisation d'un monde vivable pour tous.**

Un monde où chacun puisse vivre dignement, ce n'est pas une simple aspiration, un désir utopique, mais une exigence à laquelle nous pouvons tous travailler. Autrement dit, le partage auquel nous sommes invités pendant ce Carême n'est pas séparable d'une réflexion exigeante sur *notre manière de vivre ensemble.*

Nous sommes souvent désorientés devant les problèmes du monde : que faire et comment ? Il y a deux ans, le pape François a proposé une analyse des souffrances du monde, mais aussi un *cap* ou des orientations qu'il *nous* appartient de transformer en actions... *Laudato Si'* est probablement un des documents éthiques et politiques les plus importants de ces 50 dernières années. Le génie de ce texte est d'avoir articulé deux dimensions souvent séparées : la souffrance des pauvres et les souffrances de la planète. Car vivre avec les autres, c'est aussi vivre avec la planète Terre...

D'où cette idée qui pourrait constituer le *fil rouge* de ce temps de Carême : il n'y a pas de solution globale aux problèmes de la pauvreté et de l'environnement qui ne passe aussi (et peut-être d'abord) par des actions individuelles. Ainsi, introduire une certaine frugalité dans nos manières de vivre et de consommer (« et » parce que vivre, ce n'est pas consommer) est une façon de respecter la planète en limitant les pressions d'une consommation qui épuise les ressources naturelles et hypothèque les partages nécessaires.

Tout est lié ! Nos styles de vie, individuels et collectifs, pourraient attester une conviction : **la Terre est un bien commun que nous voulons partager.** Ce qui nous freine souvent par rapport aux problèmes du monde, c'est plus l'impuissance que l'indifférence, or c'est là précisément que les choses pourraient changer : si chacun envisage, avec enthousiasme et créativité, une simplification de sa manière de vivre, cela peut déboucher sur un mouvement qui prendra d'autant plus d'ampleur que nous parviendrons à démontrer que vivre plus léger n'est pas triste mais permet d'aller plus loin.

Michel Molitor
Professeur émérite UCL
Président d'Entraide et Fraternité



CHEMINER VERS PÂQUES EN ÉGLISE

Pendant les 40 jours du Carême, du Mercredi des Cendres au dimanche de Pâques, nous préparons notre cœur à la fête de la résurrection du Christ, le jour de Pâques. Nous sommes invités à changer de vie, à nous « convertir », au sens littéral du terme, c'est-à-dire à « nous tourner vers » Dieu et vers autrui, en pratiquant la prière, le partage et le jeûne. Chaque année, Entraide et Fraternité propose un éventail d'activités et d'outils pour nourrir cette démarche.

Célébrer le Carême de Partage

Les Pistes de célébrations vous permettent d'accompagner les adultes et les enfants de votre communauté, du premier dimanche de Carême jusqu'au jour de Pâques. Ces pistes invitent à vivre les 40 jours vers Pâques en communion et en solidarité avec les paysans et paysannes du Burundi et de la RD Congo.

Vous y trouverez :

- ▶ pour chaque dimanche : un mot clé, un court texte à méditer, un ou des chants liturgiques, des intentions de prière ;
- ▶ des témoignages d'hommes et de femmes actifs dans les associations partenaires d'Entraide et Fraternité du Burundi et du Congo : ils expliquent le chemin qu'ils ont déjà parcouru, grâce aux associations, sur la voie de l'égalité entre les femmes et les hommes ;
- ▶ des pistes d'animation pour les enfants, avec la création d'un « jardin de Carême » qui s'enrichira d'éléments symboliques au fil des semaines ;
- ▶ une reproduction du poster de Carême (que vous pouvez obtenir en grand format via le bon de commande), accompagnée de commentaires pour découvrir toute la richesse de chacune de ses parties ;
- ▶ une veillée de Carême, alliant contenu, méditation et gestes symboliques, à vivre en paroisse, à l'école, avec les mouvements de jeunesse...
- ▶ des textes à lire, méditer et partager tout au long des célébrations et autres moments forts du Carême, ou tout simplement chez soi.



« LA CHARITÉ AUTHENTIQUE CONSISTE À REMETTRE L'AUTRE DEBOUT,
LE RENDRE DIGNE, LIBRE, CAPABLE DE RÉPONDRE À SON DESTIN D'INFINI. »

MGR JOACHIM NTAHONDREYE

Poster de Carême *Femmes des Grands Lacs*

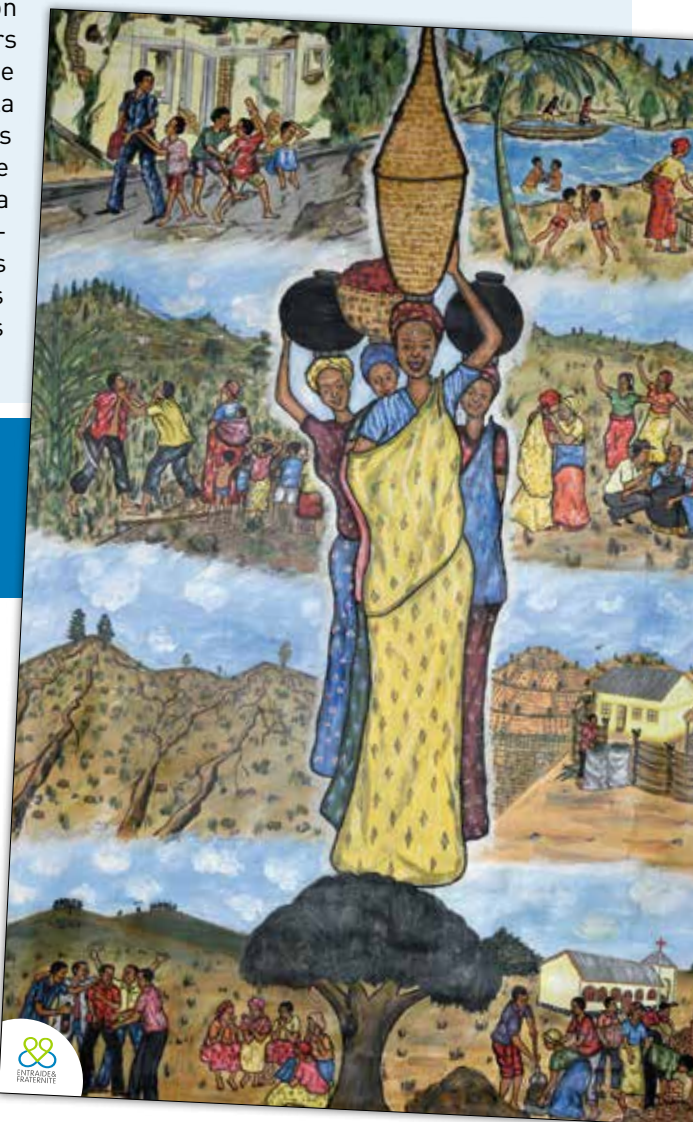
Outil de méditation par excellence, le poster de Carême pourra servir à animer une veillée de prière ou une célébration.

Une explication permet de lire cette œuvre et de méditer sur une vision du monde dont nous pouvons nous inspirer, seuls ou en groupe, sur notre chemin de conversion vers Pâques.

Composée de neuf tableaux, la peinture évoque les situations problématiques de l'Afrique des Grands Lacs : la pauvreté, les conflits, l'épuisement de l'environnement et les discriminations. Elle rappelle la beauté du continent. Elle suggère le travail des associations paysannes pour la réconciliation, l'agroécologie, l'égalité et la coopération. Le fil rouge de cette fresque, la condition de la femme, traverse en filigrane les différents tableaux en même temps qu'il constitue un focus, notamment avec le dessin central.

Facile à utiliser, le poster est fourni avec une fiche explicative pour l'animateur ou l'enseignant. Il peut constituer le cœur d'une activité de sensibilisation ou de réflexion comme il peut tout aussi bien être utilisé dans un moment d'introduction ou de conclusion lors d'une prière ou de toute autre rencontre. La diversité des thèmes abordés permet de mieux comprendre la complexité des problèmes quotidiens des paysans et paysannes de l'Afrique des Grands Lacs.

Format : 100 x 70 cm
Commentaires inclus
dans les Pistes de
célébrations



Mercredi 14 février, 17h, **Verviers**, église Marie Médiatrice. Messe des Cendres précédée d'une rencontre-témoignage avec les enfants (13h30).

Judi 15 février, 14h30, **Bruxelles**, Entraide et Fraternité. Conférence.

Vendredi 16 février, 20h, **Liège**. Espace des Prémontrés (Séminaire). Conférence en duo avec Ignace Berten, o.p., co-organisée avec le Vicariat Evangile et Vie

Samedi ou Dimanche 17-18 février, **La Roche-en-Ardenne**.

Mardi 20 février, 16h, **Namur**, Centre international Lumen Vitae, Célébration eucharistique.

INVITÉ DU BURUNDI : MGR JOACHIM NTAHONDEREYE

« Remettre l'autre debout ! »

Mgr Joachim Ntahondereye est né au Burundi, dans une famille pauvre et établie loin de la terre de ses ancêtres. D'une enfance en exil et dans la précarité économique, il n'a pas gardé de ressentiment mais il en a « *tiré plutôt une grande sensibilité au sort injuste et malheureux de quiconque en ce monde est privé de droits, et surtout du droit de jouir du fruit de son propre labeur* ». Il a également gardé le souvenir édifiant de son père qui, « *tout en ignorant tout de la Déclaration universelle des Droits de l'Homme, tolérait volontiers que les enfants des voisins volent dans ses champs des tubercules de manioc à grignoter. Dès lors qu'ils avaient faim, ils y avaient droit, estimait-il.* »

À l'âge de 19 ans, Joachim Ntahondereye doit fuir vers la Tanzanie pour sauver sa vie face aux persécutions du régime militaire d'alors. Cette épreuve supplémentaire attise encore plus sa soif de justice et de dignité.

Dès son retour au Burundi, il est ordonné prêtre en 1980, puis devient ensuite quatrième évêque de **Muyinga** en 2012. Depuis 2016, il est **président de la Conférence des évêques catholiques du Burundi**.

Mgr Ntahondereye est très sensible aux droits de tout être humain et au respect de sa dignité. « *La dignité, affirme-t-il, implique nécessairement le développement intégral de la personne humaine. (...) Notre mission d'annoncer la Bonne Nouvelle du salut en Jésus-Christ exige aussi de nous de porter le souci d'un développement qui permette aux personnes et aux communautés de **vivre selon la dignité que nous tenons du Créateur**. En vertu de cette exigence inhérente à notre mission, nous devons **combattre tout ce qui en nous ou autour de nous offense cette dignité**.* »



C'est par fidélité à cette mission de défense de plus pauvres, mais aussi par souci de promotion d'une agriculture paysanne qui parvienne à nourrir la population, que Mgr Ntahondereye s'est engagé dans le développement du Centre agropastoral de Mutwenzi, situé à Kirundo, que soutient Entraide et Fraternité. « ***Je n'épargnerai rien pour que notre population mange à sa faim et devienne protagoniste de son histoire, au lieu de la subir.** La charité authentique consiste à remettre l'autre debout, le rendre digne, libre, capable de répondre à son destin d'infini.* »

Mardi 20 février, 20h, **Namur**, Université de Namur. Conférence.

Mercredi 21 février, 18h, **Molenbeek**, église St-Charles Borromée. Célébration eucharistique suivie d'une rencontre-témoignage.

Samedi 24 février, 17h30, **Nivelles**, église des Récollets. Célébration eucharistique suivie du repas bol de riz et d'une rencontre-témoignage (20h).

Dimanche 25 février, 10h30, **Nivelles**, Collégiale Ste-Gertrude. Célébration eucharistique.

Dimanche 25 février, 18h30, **Charleroi**, église St-Antoine de Padoue. Célébration eucharistique suivie du repas.

Toutes les informations et l'agenda complet sur www.entraide.be.

Découvrez les noms de tous les témoins burundais et congolais de ce Carême dans le *Juste Terre ! Spécial Campagne*. Pour inviter un témoin et vous tenir informé de l'agenda de toutes les rencontres dans votre région, contactez nos bureaux régionaux ou surfez sur www.entraide.be.

LA SOLIDARITÉ : UNE MÉCANIQUE DANS UN MONDE GLOBALISÉ

En mécanique, on dit de deux pièces qu'elles sont solidaires lorsque le mouvement de l'une entraîne le mouvement de l'autre. Par exemple, appuyer sur le pédalier du vélo fait bouger les roues. On pourrait dire que la solidarité est la base de tout mécanisme complexe !

Notre monde, nous le savons désormais, est globalisé. C'est-à-dire que les échanges – économiques, mais aussi culturels et humains – ne connaissent plus de frontières. Nos sociétés, qu'on s'en réjouisse ou non, sont devenues **plurielles** : différentes nationalités, religions, cultures se côtoient, non sans difficulté parfois. Ce monde globalisé est d'une complexité telle que beaucoup de personnes se sentent dépassées, comme si elles n'avaient plus prise sur leur vie. Et l'on assiste un peu partout à **des replis frileux**, l'autre étant considéré comme une menace.

Mais voilà, si le monde est une réalité complexe, toutes les pièces – pays, groupes, individus – deviennent **nécessairement solidaires** : **les actions des uns ont des conséquences sur les autres** – et vice versa. Si nous consommons trop de colza, des paysans à l'autre bout de la terre sont obligés d'en produire, ce qui les prive de leurs cultures locales. Inversement, la déforestation au Brésil contribue au réchauffement du climat dont nous pâtissons tous. Cela, ce sont des exemples de solidarité négative. Mais il est **possible d'inverser le mouvement** : si nous posons un geste, si petit soit-il, pour améliorer le sort d'autres humains, il n'y a pas de doute que la terre tournera plus juste pour eux... et qu'elle sera plus vivable pour tous ! Oui, qu'on le veuille ou non, la solidarité, c'est bon pour **l'avenir de tous !**



ENCORE DES COLLECTES ?

La solidarité efficace, Entraide et Fraternité y croit. Parce que ça marche et que **les résultats sont visibles**. Depuis plus de 50 ans, d'innombrables projets ont été développés et soutenus avec des partenaires de pays du sud. Et cela, grâce à **la générosité de communautés chrétiennes** réunies pour célébrer l'Eucharistie pendant le Carême.

Encore des collectes, alors ? Oui, mais celles-ci sortent de l'ordinaire. Quelque chose comme **un acte de foi au sens fort**. Jésus est venu faire une annonce de bonheur : la venue, ici et maintenant du « Règne de Dieu ». Qu'est-ce que cela signifie, concrètement ? « *Les aveugles voient, les boiteux marchent, les lépreux sont purifiés, les sourds entendent* »... (Mt 11,5). Le monde selon le cœur de Dieu, c'est un monde dans lequel **des hommes et des femmes, à la suite de Jésus, luttent aux côtés des petits, des pauvres, des exploités, des humiliés**. Même si l'on n'est pas pauvre, oui, on peut faire ce choix.

Temps forts incontournables de ce grand mouvement de solidarité d'Église, **les collectes du Carême de Partage seront, cette année, organisées en paroisse les 10-11 mars et 24-25 mars**.

Les chrétiennes et les chrétiens qui se réunissent pour célébrer l'Eucharistie sont **envoyés pour être la présence vivante, actuelle de Jésus** parmi leurs frères et sœurs humains, en priorité les plus fragiles, les oubliés. Le Carême, ce temps de bouleversement intérieur, est propice à se laisser habiter par la puissance radicale de la Parole : « *Celui qui dit 'j'aime Dieu', qu'il ne voit pas et qui déteste son frère qu'il voit, c'est un menteur...* » (1Jn 4,20)

Soutenir, par un geste de partage concret et solidaire, les partenaires d'Entraide et Fraternité, c'est signifier que la foi n'est pas un beau discours auquel on essaie d'accrocher la vie quotidienne. **C'est un style, le style de Jésus**. C'est refaire ses choix, se laisser modeler par son Souffle pour poursuivre sa mission. Prier pour que la volonté de Dieu soit faite sur la terre comme au ciel, c'est bien. La volonté de Dieu dans son ciel, c'est que tous les humains soient saufs de ce qui les détruit. **Il est en notre pouvoir que cela advienne sur la terre !**



En 2017, les fonds collectés dans les paroisses ont permis à Entraide et Fraternité de **soutenir plus de 80 associations et des centaines de projets en Afrique, en Amérique latine et en Asie**. Des initiatives qui aident, par exemple, des paysans à améliorer leurs cultures et mieux nourrir leurs familles, des enfants abandonnés à reprendre pied dans la vie, des mamans seules à faire face à l'éducation de leurs enfants...

En leur nom à toutes et à tous, nous vous disons de tout cœur **MERCI**

LA SOLIDARITÉ, ÇA COMMUNIQUE !

Cette solidarité inspirée de Jésus mérite donc bien **qu'on l'annonce, qu'on la prépare**, afin de pouvoir en vivre toute la richesse de signification.

Voici quelques « trucs et ficelles » expérimentés dans de nombreuses communautés. Faites-nous part des vôtres !

1 Informer et sensibiliser

Combien de fois, pendant l'année, sommes-nous invités à nous montrer généreux, parfois à grand renfort de shows médiatiques ? Au point qu'on **risque de se lasser**, surtout si, comme on l'entend dire parfois : « *On ne sait même pas très bien à quoi sert l'argent qu'on donne !* ». **Il est donc très important de faire connaître à la communauté paroissiale les missions d'Entraide et Fraternité et ce que l'argent collecté permet de réaliser dans les projets soutenus.** Quelques idées : placer un **panneau d'information**, bien en vue dans l'église, avec la documentation d'Entraide et Fraternité ; expliquer le sens des collectes dans votre **journal paroissial**, les réseaux sociaux ou des « mailings » ciblés. Dans ce numéro de *Juste Terre!* Spécial Campagne et sur notre site www.entraide.be, vous trouverez toutes les informations nécessaires sur les projets soutenus au Burundi et en RD Congo afin de vous aider à préparer votre communication.

2 Annoncer les collectes et distribuer enveloppes de collecte et dépliants d'appel de fonds

Ici aussi, vos moyens de communication (**journal paroissial, site web, annonces lors des célébrations**) sont vos meilleurs alliés. Petites astuces : faire distribuer par les plus jeunes les enveloppes de collecte lors de la prière universelle ou à la sortie de l'Eucharistie précédant le week-end de collecte, insérer un dépliant d'appel de fonds dans le journal paroissial...

3 Attirer l'attention sur la déductibilité fiscale

Les dons effectués via le **bulletin de virement** de l'enveloppe de collecte et du dépliant d'appel de fonds permettent de bénéficier d'**une déduction fiscale**. Le rappel peut encourager au don !

4 Proposer une animation paroissiale lors d'un week-end de collecte

Exposition, film, conférence, petit déjeuner ou apéro solidaire, concert, repas « bol de riz », etc. : nos animateurs régionaux ont plein de ressources originales et adaptées à vos besoins. **Contactez-les ! Ils se tiennent à votre disposition pour organiser avec vous une rencontre avec un de nos partenaires ou un autre témoin. Ils mettent aussi à votre disposition tous les outils nécessaires pour une bonne organisation des collectes et une bonne information des membres des communautés : enveloppes de collecte, dépliants d'appel de fonds, affiche, rapports annuels, revues *Juste Terre!***



Contactez nos animateurs en région ?
www.entraide.be



ÊTRE SOLIDAIRE, C'EST TISSER DES LIENS

Participer aux collectes de Carême, c'est faire un geste de partage... et beaucoup plus encore ! C'est oser affirmer, dans un monde où l'individu est roi et le chacun-pour-soi la règle, qu'il est possible et bon de se soucier de l'autre, de lui faire place, de lui rendre sa dignité, de lutter à ses côtés contre les injustices qui le frappent.

Tout être humain a besoin de liens sociaux pour vivre. Se vouloir solidaire et partager, c'est **créer du lien**, c'est établir une relation en toute gratuité et égalité. C'est dans cet esprit qu'Entraide et Fraternité **vous invite au don** qui nous permettra de continuer de travailler à la construction d'une Terre qui tourne plus juste.

En partageant durant ce Carême, seul, en famille, dans votre paroisse ou dans votre communauté, **vous rejoignez un réseau dans tout le pays, ainsi que les croyants du monde entier qui agissent pour promouvoir la justice et garantir un partage équitable des richesses.**

Afin que cet esprit de solidarité et de don perdure au-delà du Carême, nous vous proposons **des pistes d'engagement et des gestes originaux.** En voici deux exemples à copier sans modération.

2017

Solidari'fête sur le plateau de Herve

« *En ces temps de crise, soyons les acteurs du changement* », « *Ensemble, on a le pouvoir de changer les choses* », tels étaient les leitmotivs de la traditionnelle Solidari'fête du doyenné du plateau de Herve, laquelle a eu lieu le 19 mars de l'an dernier. Invités par les paroisses et en partenariat avec Entraide et Fraternité, les habitants des communautés locales ont eu l'occasion, durant cette journée, de se convaincre qu'il est nécessaire de créer un autre modèle pour consommer localement et recréer des liens avec les producteurs.

Après une Solidari'messe aux couleurs du Guatemala en l'église de Saint-Jean-Sart, les participants ont pris un apéro suivi d'un repas solidaire à l'école du village, avant une découverte ludique d'associations citoyennes et de producteurs locaux. Une projection-découverte du Guatemala a été suivie d'un échange entre le public, les partenaires du Sud et un agriculteur local. À cette occasion, une jardinière de légumes à partager a été inaugurée sur la place du village.



Fête en union des cœurs avec le Burundi et la RD Congo, à Molenbeek

Le 11 mars prochain, la paroisse St-Charles Borromée¹ de Molenbeek sera en fête, « *en union des cœurs* » avec les peuples du Burundi et de la RD Congo. Après une eucharistie festive et joyeuse animée par diverses chorales, les participants partageront un repas composé de différentes spécialités aux saveurs du monde. Ils auront ensuite l'occasion de rencontrer les témoins d'Entraide et Fraternité. Ces derniers feront place alors à la danse et aux chants du Rwanda, du Burundi et de la RD Congo. Loin des clichés et des préjugés, cette grande fête sera l'occasion de témoigner sa solidarité avec cette région en crise, mais en insistant sur ce qui relie les gens plutôt que sur ce qui les divise... une belle initiative, pour « revisiter » le Carême de Partage et lui « redonner » un sens des plus actuels.

¹ 15 avenue du Karreveld – 1080 Molenbeek

Pour toutes vos actions de solidarité de Carême, demandez à event@entraide.be nos vareuses, drapeaux et roll up.



Du sport solidaire

Vous aimez courir ou rouler à vélo ? Un peu, beaucoup, à la folie ?

Vous voulez vous lancer un défi sportif tout en soutenant une bonne cause ?
Chaussez vos baskets, regonflez les pneus de votre vélo !



27 MAI 2018

Les 20 km de Bruxelles ou **la course légendaire en Belgique** pour tous les amoureux du jogging...



**Solidarity
bike**



8-9 SEPTEMBRE 2018

Solidarity Bike est l'événement d'Entraide et Fraternité qui a de plus en plus de succès : un réel défi sportif et solidaire, néanmoins accessible à toutes et à tous.

En 2018, nous vous proposons 2 jours à vélo pour une **Grande Boucle de 170 km à travers la verte Province de Liège**. Départ et arrivée à la Gare des Guillemains de Liège, et une variété incroyable de paysages : de la vallée de la Meuse aux Hautes-Fagnes, en grande partie sur le Réseau RaVeL et sur des routes forestières.



À chacun de ces deux rendez-vous, les participants ont l'occasion d'**aller au bout d'eux-mêmes et de collecter des fonds pour soutenir un projet de développement** dans un pays du sud (via une page de collecte personnelle sur notre site agir.entraide.be). **Un très beau double défi pour les sportifs au grand cœur !**

L'équipe de sportifs d'Entraide et Fraternité vous attend. Venez-y seul ou en groupe. Ces courses sont aussi **un très bon moyen de cultiver l'esprit d'équipe** d'une communauté ou d'un groupe de jeunes, par exemple. Et pourquoi ne pas tenter l'expérience **avec votre groupe de post-caté ou l'équipe pastorale de votre secteur ?** Bonne ambiance assurée.

On recherche également des bénévoles pour encadrer les sportifs. Vous êtes enthousiaste, ponctuel ? Vous êtes kiné ? Vous avez une voiture ou un permis B ou C ? Tous les profils sont bienvenus !

Plus d'infos ? Contactez Catherine à event@entraide.be - 02 227 66 85

www.entraide.be



Facebook Entraide et Fraternité